

# Attention aux tiques



## Qu'est-ce que la maladie de Lyme ?

La maladie de Lyme ou borréliose de Lyme est une infection due à une bactérie transportée par une tique.

La tique peut transmettre la bactérie à l'homme au moment d'une piqûre.

La tique vit dans des zones boisées et humides, les jardins et les prairies, sur les herbes hautes ou dans les buissons.

Le risque de piqûre est maximal du printemps au début de l'automne.

## Quels sont les signes ?

Quelques jours ou semaines après une piqûre de tique, une plaque rouge, appelée érythème migrant, peut apparaître et s'étendre progressivement autour du point de piqûre.

Elle disparaît en quelques semaines !



**Un traitement antibiotique adapté permet d'éviter la diffusion de la maladie.**

Sans traitement, des atteintes peuvent parfois survenir dans les semaines ou mois suivants :

- système nerveux (atteinte des nerfs, paralysie faciale, méningite ...)
- articulations (genoux, coudes ...)
- plus rarement de la peau ou d'autres organes (cœur, yeux ...)

## Comment s'infecte-t-on ?

La maladie de Lyme ne se transmet que par piqûre d'une tique infectée.

Toutes les tiques ne sont pas infectées.



## Comment prévenir le risque ?

### Limiter le risque de se faire piquer

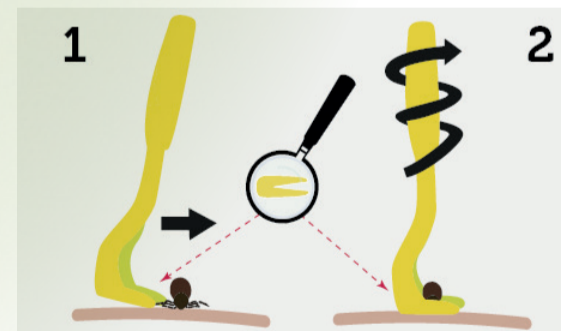
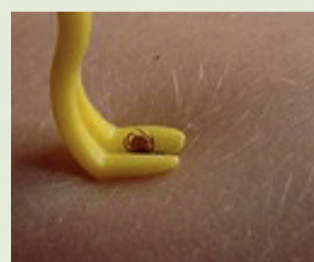
- Porter des vêtements longs (couvrant les bras et les jambes) et fermés (fixer les bas de pantalon dans les chaussettes, la chemise dans le pantalon).
- Appliquer éventuellement des répulsifs contre les insectes sur la peau découverte ou sur les vêtements, en respectant les contre-indications et leurs modes d'emploi.

### Limiter le risque d'infection

- Après le travail ou après la balade, s'inspecter minutieusement tout le corps (aisselles, plis, cuir chevelu ...), en se faisant aider si besoin.
- Retirer la tique à l'aide d'un tire-tique : *Plus la tique reste fixée longtemps sur la peau plus le risque de transmission augmente.*
- Répéter l'inspection le lendemain.

## Comment retirer la tique ?

- Utiliser un tire-tique, ou une pince fine ou à défaut, les ongles, *Ne pas utiliser d'éther, d'essence ou d'autres produits.*
- Saisir la tête de la tique avec le tire-tique puis tirer vers le haut en tournant (2 ou 3 tours).
- Désinfecter ensuite le site de la piqûre.



### Dans les semaines qui suivent :

- Surveiller le point de piqûre ou la survenue de signes pseudo-grippaux, pendant 4 semaines après la piqûre,
- En cas d'apparition d'une plaque rouge ou de signes pseudo-grippaux, consulter rapidement son médecin traitant en lui précisant son activité professionnelle ou ses loisirs.